

Examen VMBO-GL en TL

**2021**

tijdvak 1  
vrijdag 21 mei  
13.30 - 15.30 uur

**economie CSE GL en TL**

Dit examen bestaat uit 43 vragen.

Voor dit examen zijn maximaal 54 punten te behalen.

Voor elk vraagnummer staat hoeveel punten met een goed antwoord behaald kunnen worden.

## Meerkeuzevragen

Schrijf alleen de hoofdletter van het goede antwoord op.

### Happy Handdoek

---

*Bij de beantwoording van de vragen in deze opgave moet je soms gebruikmaken van informatiebron 1 in de bijlage.*

Met zijn bedrijf Happy Handdoek heeft ondernemer Erik Giessen een belangrijke prijs voor maatschappelijk verantwoord ondernemen (MVO) gewonnen. Met Happy Handdoek produceert Erik duurzame handdoeken van hoge kwaliteit die in zijn eigen winkels verkocht worden.

- 1p 1 Erik Giessen heeft de jury niet alleen overtuigd met de kwaliteit van zijn handdoeken, maar ook met een goed verhaal. Het produceren van nieuwe garens uit oude kleding staat centraal in het ondernemingsplan waarmee Erik de prijs gewonnen heeft.  
Welk begrip uit het ingediende ondernemingsplan van Erik Giessen past het best bij maatschappelijk verantwoord ondernemen?
- A grondstoffenoverschot
  - B hergebruik grondstoffen
  - C imagovoordelen
  - D stijgende klantvraag
- 1p 2 Erik Giessen verwacht dat op langere termijn zijn duurzame manier van produceren beter is voor het milieu. Deze manier is ook goedkoper dan de traditionele productiewijze van handdoeken. Daarvoor heeft hij verschillende redenen.  
Welke onderstaande reden ondersteunt deze verwachting van Erik het best?
- A De kleding die voor hergebruik is ingezameld, is volledig als tweedehands kleding te gebruiken.
  - B Het inzamelen en sorteren van niet-herbruikbaar textiel kost meer dan het gemiddeld per kilo oplevert.
  - C Het kost minder energie, chemische stoffen en water om garens te maken uit textiel-afval dan uit nieuwe katoenvezels.

Erik Giessen heeft onderstaand overzicht van de kosten per 15.000 handdoeken gemaakt.

inkoopwaarde gesorteerd oud textiel	€ 1.875
transport textiel naar fabriek in China	€ 11.250
verwerking tot garens en handdoeken	€ 67.500
transport handdoeken naar Nederland	€ 16.875
overige kosten	€ 7.500

- 3p 3 Erik heeft een afzet van 15.000 handdoeken en bereikt daarmee een nettowinst van € 30.000.  
→ Bereken in twee decimalen op basis van bovenstaande gegevens de consumentenprijs van één handdoek inclusief 21% btw. Schrijf je berekening op.
- 1p 4 In zijn ondernemingsplan beschrijft Erik verder dat hij, naast verkoop via zijn fysieke winkels, gaat investeren in een online winkel. Hij kan dan meer informatie geven over MVO en de bestelling binnen 24 uur leveren bij de consument thuis.  
→ Noem een voorbeeld van bedrijfskosten waarop Erik kan besparen met een online winkel ten opzichte van een fysieke winkel.
- Gebruik informatiebron 1.*
- 1p 5 Happy Handdoeken werden tot nu toe vooral gekocht door klanten die bereid zijn meer te betalen voor duurzame, kwalitatief hoogstaande producten. De verkoopdirecteur adviseert Erik om goedkopere handdoeken van een lagere kwaliteit te verkopen om een grotere afzet te bereiken.  
→ Welk risico loopt Eriks bedrijf als het zich meer gaat richten op het verkopen van goedkopere handdoeken van een lagere kwaliteit?

## Happy Handdoek

---

### **informatiebron 1 uit: ondernemingsplan Happy Handdoek**

Uit marktonderzoek komt naar voren dat voor 84% van mijn huidige consumenten de prijs niet van doorslaggevend belang is bij de aankoop van handdoeken. Voor 71% van mijn consumenten spelen duurzaamheid en kwaliteit van het product een belangrijke rol.

## Zwitserland en Oostenrijk

*Bij de beantwoording van de vragen in deze opgave moet je soms gebruikmaken van informatiebron 2 en 3 in de bijlage.*

Fidela houdt van skivakanties. Soms naar Oostenrijk en soms naar de Zwitserse Alpen. Zwitserland is geen lid van de Europese Unie (EU) en heeft toch het hoogste inkomen per hoofd van de bevolking. Oostenrijk is wel lid van de EU. Fidela vergelijkt een aantal gegevens.

*Gebruik informatiebron 2.*

- 1p 6 Bereken in procenten hoeveel het nationaal inkomen per hoofd van de bevolking in Zwitserland hoger is dan in Oostenrijk.

Zwitserland, een land met een hoge exportquote, heeft een open economie.

*Gebruik informatiebron 2.*

- 1p 7 Bereken de exportquote van Zwitserland. Schrijf je berekening op.

*Gebruik informatiebron 2.*

- 2p 8 Maak van onderstaande zinnen een economisch juiste tekst door de juiste woorden te kiezen.

*Doe het zo: Noteer de nummers (1), (2) en (3) op je antwoordblad. Vul bij de nummers de juiste woorden in. Kies uit de woorden die tussen haakjes staan.*

De ruilvoet bedraagt in Zwitserland 98,2. Een ruilvoet van 98,2 is een ... (1) ... (ruilvoetverbetering / ruilvoetverslechtering) ten opzichte van het basisjaar. Dat betekent dat een land ... (2) ... (meer / minder) producten moet exporteren om eenzelfde hoeveelheid goederen te kunnen importeren.

Een stijging van de wisselkoers van de Zwitserse Frank (CHF) zou kunnen leiden tot een ... (3) ... (ruilvoetverbetering / ruilvoetverslechtering) voor Zwitserland.

Fidela berekent de kosten van haar vakantie in Zwitserland.

bij vertrek	aankoop 800 CHF
bij terugkomst	verkoop 75 CHF

*Gebruik informatiebron 3.*

- 2p 9 Bereken in euro's hoeveel de vakantie in Zwitserland haar heeft gekost. Schrijf je berekening op.

Op skischolen kan ze gewoon met euro's haar skilessen betalen. Er wordt dan gerekend met  $1 \text{ CHF} = \text{€ } 1$ .

*Gebruik informatiebron 3.*

- 1p **10** Is de wisselkoers bij skischolen een voordeel of een nadeel voor Fidela? Licht je antwoord toe.

## Zwitserland en Oostenrijk

---

### informatiebron 2 economische gegevens van Zwitserland en Oostenrijk

	Zwitserland	Oostenrijk
nationaal inkomen in € miljard	664,6	374,1
nationaal inkomen in € per hoofd van de bevolking	79.170	43.500
export in € miljard	303,5	142,9
prijspeil export in indexcijfers	110	105
import in € miljard	240	145
prijspeil import in indexcijfers	112	108
ruilvoet	98,2	97,2

### informatiebron 3 de wisselkoers CHF - EUR

Als je naar een niet-EMU-land gaat, moet je de valuta van dat land kopen bij een bank. Dit noemen we de aankoopkoers. Bij terugkomst kun je de overblijvende valuta terug verkopen aan de bank tegen de verkoopkoers. De bank berekent € 7,50 (provisie) per transactie.

### de koersen van deze bank in de vakantieperiode van Fidela

	aankoopkoers	verkoopkoers
1 CHF	€ 1,0738	€ 0,9313

## Krimpflatie

---

Liefhebbers van de Toblerone chocoladereep voelen zich bekocht. In 2016 bleef de prijs van de reep gelijk, maar het gewicht van een grote Toblerone-reep van € 8 daalde van 400 naar 360 gram.



- 2p 11 Bereken de procentuele prijsstijging per gram van de nieuwe Toblerone-reep. Schrijf je berekening op.
- 1p 12 De consument voelt zich benadeeld, vooral doordat de verpakking van de Toblerone-reep even groot is gebleven.  
Welke twee marketinginstrumenten past Toblerone hier toe?  
A plaatsbeleid en productbeleid  
B plaatsbeleid en promotiebeleid  
C productbeleid en prijsbeleid  
D promotiebeleid en prijsbeleid
- 1p 13 Consumenten twitterden tevergeefs over deze verkooptruc van Toblerone.  
→ Noem een manier waarop consumenten zich kunnen verweren tegen een te grote macht van producenten.
- 1p 14 Econoom Peter de Waard zegt: “Zo’n verkooptruc noemen economen krimpflatie.”  
Wat houdt krimpflatie volgens economen in?  
A De prijs per product blijft gelijk en de prijs per gram product daalt.  
B De prijs per product blijft gelijk en de prijs per gram product stijgt.  
C De prijs per product stijgt en de prijs per gram product blijft gelijk.  
D De prijs per product stijgt en de prijs per gram product stijgt.
- 1p 15 Peter de Waard vindt dat krimpflatie, als het op grote schaal wordt toegepast, kan leiden tot een daling van de koopkracht van een groep consumenten.  
→ Voor welke groep consumenten zal deze krimpflatie invloed hebben op hun koopkracht?



- 1p **16** Algemeen wordt aangenomen dat producten met een hoog suikergehalte, zoals chocolade, slecht zijn voor de gezondheid. Toblerone verdedigt zijn bedrijfsbeleid dan ook door te wijzen op een voordeel voor de samenleving.
- Noem een voordeel van Toblerones bedrijfsbeleid voor de samenleving.

## Een nieuwe smartphone?

---

*Bij de beantwoording van de vragen in deze opgave moet je soms gebruikmaken van informatiebron 4 in de bijlage.*

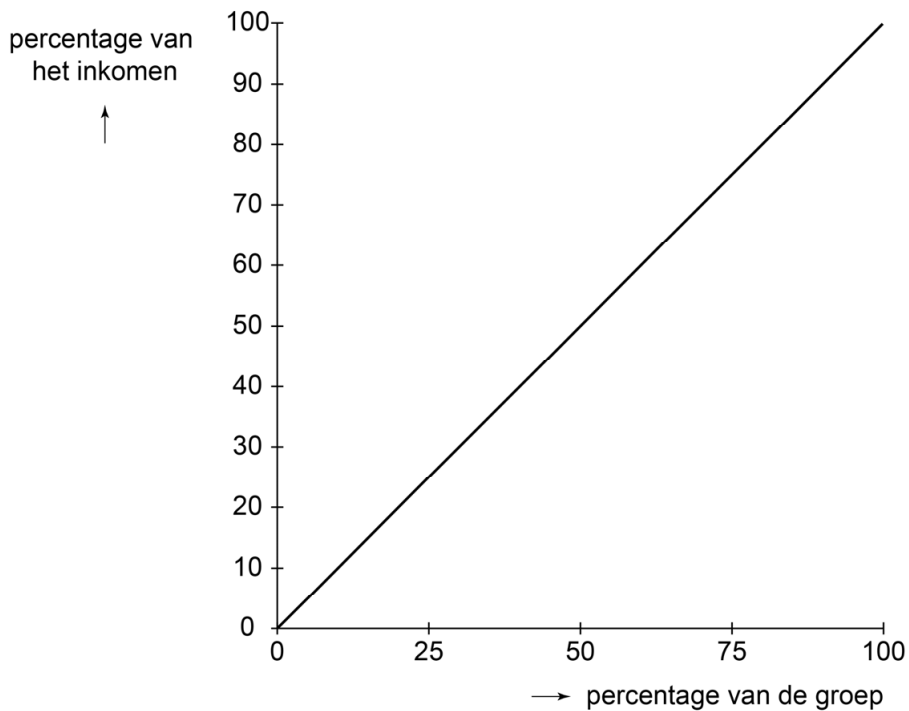
Fred, Tim, Mohammed en Karsten zijn een groep vrienden met een gemeenschappelijke wens: ze willen alle vier een nieuwe smartphone. Er is een zeer ruime keuze in merken en modellen op de mobiele-telefoonmarkt. Ze kiezen voor het model van Apple: de iPhone 11<sup>+</sup>.

- 1p 17 Van welke marktform is sprake op de markt van mobiele telefoons?
- A van monopolie
  - B van monopolistische concurrentie
  - C van oligopolie
  - D van volkomen concurrentie

Ze vragen zich af of ze zo'n dure smartphone kunnen betalen. Karsten weet raad: zet eerst je maandelijkse inkomen eens op een rij.

<b>gemiddelde maandelijkse inkomen van laag naar hoog</b>	
Fred	€ 150
Tim	€ 225
Mohammed	€ 450
Karsten	€ 675
totaal	€ 1.500

Karsten: "Er zijn dus flinke verschillen. Die ongelijke verdeling van inkomen kun je laten zien in een Lorenzcurve."

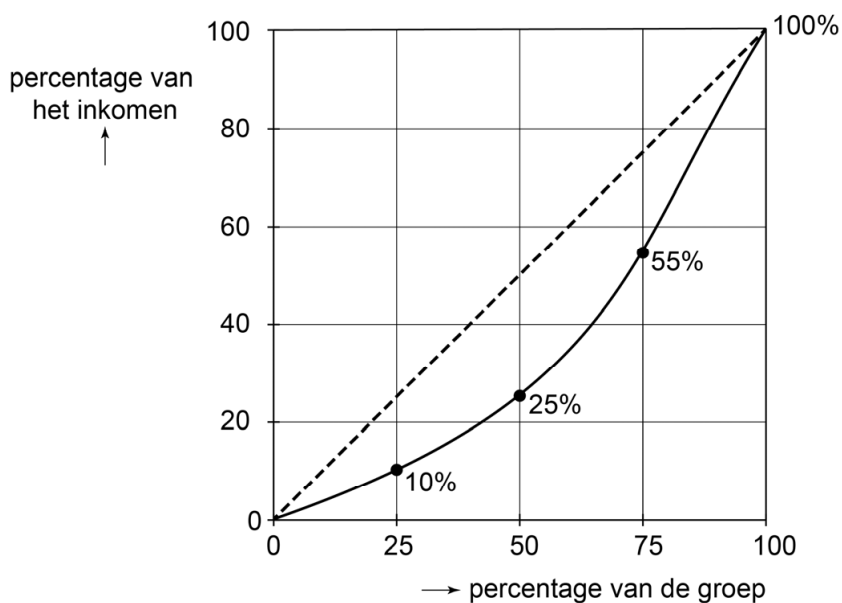


Eerst tekenen ze een diagonaal.

1p 18 Wat geeft deze diagonaal aan?

- A Alle groepsleden hebben evenveel inkomen.
- B Alle groepsleden verdienen precies de helft van het totale inkomen.
- C De groepsleden verdienen allemaal een verschillend inkomen.
- D De groepsleden verdienen allemaal het totale groepsinkomen.

Daarna tekenen ze de Lorenzcurve.



- 1p 19 Hoeveel procent van het totale inkomen wordt maandelijks ontvangen door het groepslid met het hoogste inkomen?
- A 10%
  - B 25%
  - C 45%
  - D 55%

Mohammed twijfelt over wat hij het best kan kopen:

- een toestel met een tweejarig abonnement voor de totale pakketprijs van € 56 per maand óf
- een los toestel met een los sim-only-abonnement voor twee jaar.

*Gebruik informatiebron 4.*

- 2p 20 Bereken hoeveel het sim-only-abonnement per maand maximaal mag kosten, zodat hij per maand evenveel betaalt als de totale pakketprijs voor 24 maanden. Schrijf je berekening op.
- 1p 21 Tim krijgt zijn nieuwe telefoon als kerstcadeau. Fred kan € 1.000 van zijn broer lenen.  
Fred heeft met zijn broer afgesproken dat hij twee jaar lang elke maand € 45 aan zijn broer terugbetaalt.  
→ Bereken het bedrag van de kredietkosten van deze lening. Schrijf je berekening op.

## Een nieuwe smartphone?

---

informatiebron 4 prijs los toestel en pakketprijs voor 24 maanden

prijs los toestel € 792



Apple iPhone 11<sup>+</sup> 32GB Black  
pakketprijs € 56 per maand

## Indonesië in ontwikkeling

*Bij de beantwoording van de vragen in deze opgave moet je soms gebruikmaken van informatiebron 5 en 6 in de bijlage.*

Indonesië is een ontwikkelingsland in Azië waarvan de economie snel groeit. Het nominale nationaal inkomen per inwoner is in de periode 2009-2015 gestegen met 48%.



Het reële nationaal inkomen per inwoner is echter in dezelfde periode gestegen met minder dan 48%.

*Gebruik informatiebron 5.*

- 1p 22 Leg uit waardoor het reële nationaal inkomen per inwoner in deze periode met minder dan 48% is gestegen.

De regering van Indonesië wil dat het armste deel van de bevolking profiteert van de economische groei.

*Gebruik informatiebron 6.*

- 1p 23 Heeft het armste deel van de bevolking in 2015 geprofiteerd van de economische groei? Licht je antwoord toe.

- 1p 24 Door stijging van het nationaal inkomen hoopt Indonesië dat het nationaal inkomen op langere termijn nog verder kan stijgen.

Hieronder staan vijf economische verschijnselen:

- 1 stijging van het nationaal inkomen
- 2 stijging van de afzet bij bedrijven
- 3 stijging van de bestedingen
- 4 stijging van de werkgelegenheid
- 5 stijging van het nationaal inkomen

In welke regel staan deze verschijnselen zo dat een logische gedachtegang ontstaat?

- A 1 → 2 → 3 → 4 → 5  
B 1 → 2 → 4 → 3 → 5  
C 1 → 3 → 2 → 4 → 5  
D 1 → 3 → 4 → 2 → 5  
E 1 → 4 → 2 → 3 → 5  
F 1 → 4 → 3 → 2 → 5

1p 25 De Indonesische overheid wil de komende jaren blijven investeren in de infrastructuur. Tegelijkertijd wil zij de Indonesische staatsschuld niet laten stijgen, want dat kan leiden tot lagere economische groei.

Hieronder staan vijf verschijnselen:

- 1 stijgende overheidsinvesteringen
- 2 stijgende belastinginkomsten van de Indonesische overheid
- 3 minder bestedingen door de inwoners van Indonesië
- 4 lagere productie in Indonesië
- 5 lagere economische groei

In welke regel staan deze verschijnselen zo dat een logische gedachtegang ontstaat?

A 1 → 2 → 3 → 4 → 5

B 1 → 2 → 4 → 3 → 5

C 1 → 3 → 2 → 4 → 5

D 1 → 3 → 4 → 2 → 5

E 1 → 4 → 2 → 3 → 5

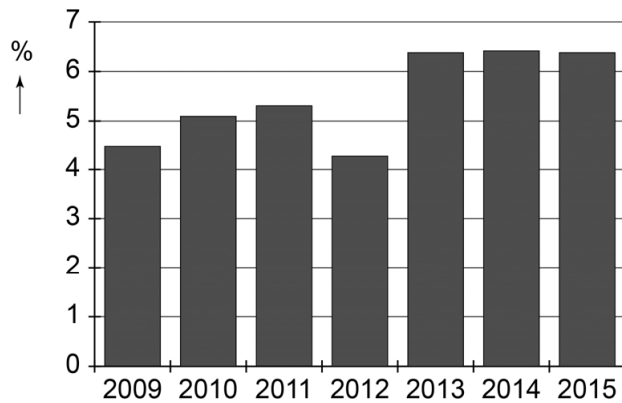
F 1 → 4 → 3 → 2 → 5

1p 26 De Nederlandse overheid stopt in 2020 met ontwikkelingshulp aan Indonesië. De Nederlandse overheid en de Europese Unie (EU) kunnen Indonesië ook met een beleid van invoerrechten op Indonesische producten economisch ondersteunen.

→ Leg uit dat een beleid van invoerrechten vanuit de EU de economische positie van Indonesië in de wereld kan verbeteren.

## Indonesië in ontwikkeling

**informatiebron 5 de inflatie in % in Indonesië 2009 - 2015**



**informatiebron 6 nationaal inkomen, aantal inwoners en de armoedegrens in Indonesië**

jaar	nominaal nationaal inkomen in miljarden \$	aantal inwoners	aantal inwoners onder de armoedegrens	% inwoners onder de armoedegrens
1990	114,426	181.143.821	30.000.000	16,6%
2009	539,38	238.465.165	33.862.053	14,2%
2015	861,934	257.563.815	28.332.020	11,0%



## Texels werk

---

*Bij de beantwoording van de vragen in deze opgave moet je soms gebruikmaken van informatiebron 7 en 8 in de bijlage.*

Texel is het grootste Nederlandse Waddeneiland. Voor de eilandbewoners is toerisme een belangrijke bron van inkomsten. Het eiland trekt jaarlijks meer dan een miljoen toeristen, van wie 20% verblijft in een hotel.

- 1p 27 Tot welke productiesector behoren hotels?
- A tot de primaire sector
  - B tot de secundaire sector
  - C tot de tertiaire sector
  - D tot de quataire sector
- 1p 28 Op Texel behoren 7.500 personen tot de actieve beroepsbevolking. Van deze beroepsbevolking werkt 75% in de toeristische sector. Vier van de tien werknemers in de toeristische sector werkt in deeltijd.
- Bereken het aantal eilandbewoners in de toeristische sector, dat werkzaam is in deeltijd. Schrijf je berekening op.

Bart werkt bij een schapenboerderij. Schapenhouderij is de tweede grote bron van inkomsten op Texel. De verkoop van schapenkaas, schapenvachten en andere schaaap-gerelateerde producten zorgt voor inkomsten uit de schapenhouderij. De schapenboerderij waar Bart werkt, heeft maatregelen genomen om de arbeidsproductiviteit te verhogen.

- 1p 29 Bart verwacht dat hij door de verhoging van de arbeidsproductiviteit werkloos wordt.
- Leg uit dat een hogere arbeidsproductiviteit kan leiden tot Barts werkloosheid.
- 1p 30 Maak van onderstaande zinnen een economisch juiste tekst door de juiste woorden te kiezen.
- Doe het zo: Noteer de nummers (1) en (2) op je antwoordblad. Vul bij de nummers de juiste woorden in. Kies uit de woorden die tussen haakjes staan.*
- Er is sprake van werkloosheid als de vraag naar arbeid ... (1) ... (groter / kleiner) is dan het aanbod van arbeid. Werkloosheid die ontstaat ten gevolge van een wijziging van de manier van produceren, noemen we ... (2) ... (conjuncturele / structurele) werkloosheid.

Bart wordt inderdaad ontslagen en gaat op zoek naar een nieuwe baan. Hij denkt dat zijn kans op werk groter is als hij op Texel blijft. In de Texelsche Courant vindt hij een grafiek waarin de werkloosheid op Texel met die in heel Nederland wordt vergeleken.

*Gebruik informatiebron 7.*

- 2p 31 Maak van onderstaande zinnen een economisch juiste tekst door de juiste getallen te kiezen.

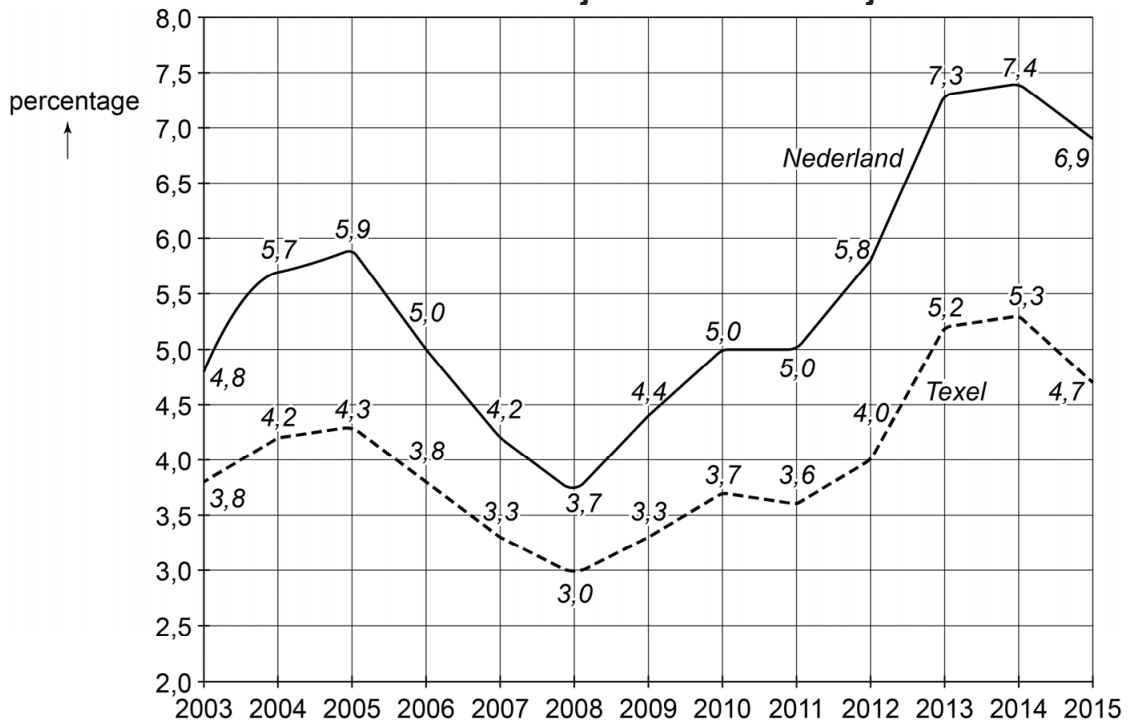
*Doe het zo: Noteer de nummers (1) en (2) op je antwoordblad. Vul bij de nummers de juiste getallen in. Kies uit de getallen die tussen haakjes staan.*

De procentuele werkloosheid is op 1 januari 2015 op Texel afgerond ... (1)... (2,2% / 31,9% / 46,8%) lager dan in heel Nederland. De grootste procentuele daling van de werkloosheid op Texel, ten opzichte van het jaar daarvoor, vindt plaats in het jaar ... (2)... (2005 / 2006 / 2014).

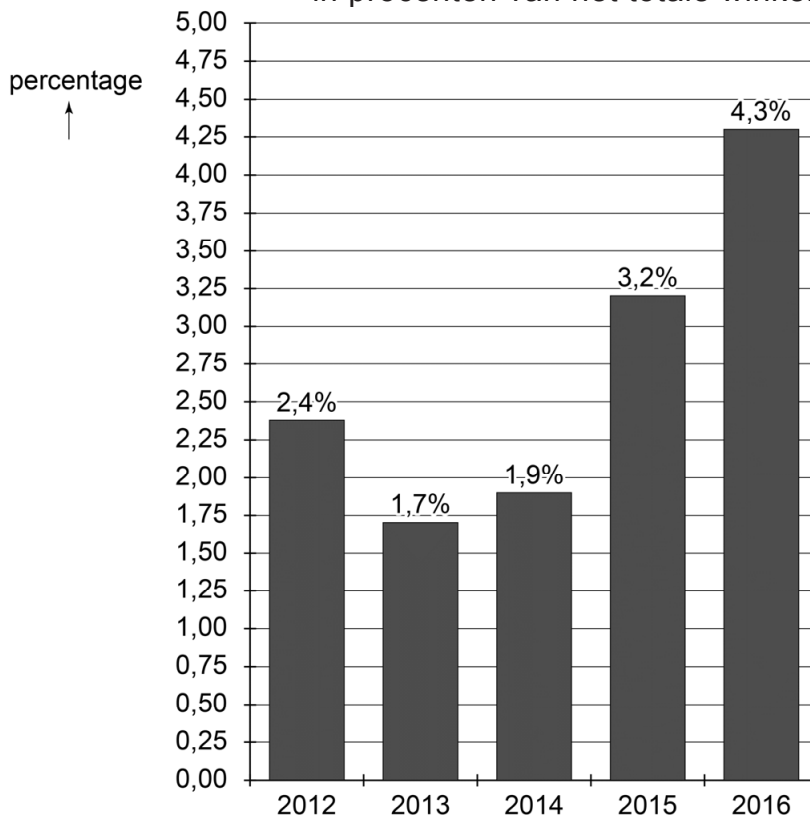
*Gebruik informatiebron 8.*

- 1p 32 Mirthe, vriendin van Bart, stelt hem voor om in 2016 samen een winkel te beginnen. Ze zoeken eerst een geschikt huurpand. Een makelaar laat hun een grafiek zien. Uit de grafiek concludeert Mirthe dat het relatief goedkoop zal zijn om een winkelpand te huren.  
→ Noem een argument dat deze conclusie van Mirthe kan ondersteunen.

**informatiebron 7** procentuele werkloosheid op Texel en in Nederland van 1 januari 2003 tot 1 januari 2015



**informatiebron 8** leegstand winkels op Texel in procenten van het totale winkelvloeroppervlak



## Rijker of armer na Prinsjesdag?

---

*Bij de beantwoording van de vragen in deze opgave moet je soms gebruikmaken van informatiebron 9 en 10 in de bijlage.*

Gé en Arie Temmes praten, op de dag na Prinsjesdag 2016, over de plannen van de regering. Gé en Arie ontvangen beiden een AOW-uitkering.

- 2p **33** Maak van onderstaande zinnen een economisch juiste tekst door de juiste woorden te kiezen.

*Doe het zo: Noteer de nummers (1), (2) en (3) op je antwoordblad. Vul bij de nummers de juiste woorden in. Kies uit de woorden die tussen haakjes staan.*

De AOW-uitkering is een ...(1)... (particuliere / sociale) verzekering en behoort tot de ...(2)... (volksverzekeringen / werknemersverzekeringen). De AOW wordt betaald uit ...(3)... (belastingen / sociale premies).

De regeringsplannen hebben gevolgen voor diverse groepen in de samenleving. Gé en Arie zijn vooral geïnteresseerd naar de gevolgen voor hun koopkracht.

- 1p **34** Welk verschijnsel of welke verschijnselen bepalen de ontwikkeling van de koopkracht?
- A verandering inkomen
  - B verandering inkomen en verandering van de prijzen
  - C verandering prijzen
  - D verandering prijzen en wisselkoersen

Het bedrag van een AOW-uitkering stijgt in 2017, terwijl de verwachte inflatie voor 2017 uitkomt op 0,6%. Daardoor verandert in 2017 de koopkracht van een AOW-uitkering.

*Gebruik informatiebron 9.*

- 2p **35** Bereken in één decimaal de procentuele verandering van de koopkracht van een AOW-uitkering in 2017. Gebruik indexcijfers en schrijf je berekening op.

Arie wordt niet vrolijk van de regeringsplannen: “En dan krijg ik vanaf 2017 ook nog te maken met progressieve vermogensrendementsheffing (VRH) in box 3.”

*Gebruik informatiebron 10.*

- 1p **36** Leg uit dat er vanaf 2017 sprake is van een progressief tarief in box 3.

- 1p 37 Gé zegt tegen Arie: “Ik vind het goed dat de vermogens in Nederland meer genivelleerd worden. Belasting betalen over je vermogen naar draagkracht, prima.”
- Leg het beginsel ‘belasting betalen over je vermogen naar draagkracht’ uit.

## Rijker of armer na Prinsjesdag?

---

**informatiebron 9** hoogte AOW-uitkering geïndexeerd,  
basisjaar = 2014

jaar	indexcijfer
2014	100
2015	101
2016	102
2017	105

**informatiebron 10** belasting in box 3 vanaf 2017

schijf	belast vermogen	deel van belast vermogen	belastingtarief over dit deel
1	€ 0 - € 75.000	67% van het belast vermogen	1,63%
		33% van het belast vermogen	5,5%
2	€ 75.001 - € 975.000	21% van het belast vermogen	1,63%
		79% van het belast vermogen	5,5%
3	€ 975.001 en hoger	100% van het belast vermogen	5,5%

## De carwash

---

*Bij de beantwoording van de vragen in deze opgave moet je soms gebruikmaken van informatiebron 11 in de bijlage.*

De school van Eric en Danah houdt een kerstactie waarvan de opbrengst naar Serious Request gaat. Eric heeft een leuk idee: de auto's van het personeel van de school wassen voor een mooi bedrag.

Economiedocente Eva zegt: "Dan combineer ik de carwash met een les over vraag, aanbod en het ontstaan van de evenwichtsprijs."

- 1p 38 Eva zegt: "Zoals jullie weten, wordt de prijs van een product bepaald door vraag en aanbod.

In welke situatie ontstaat er op een markt de hoogste prijs?"

- A als er veel vraag en veel aanbod is
- B als er veel vraag en weinig aanbod is
- C als er weinig vraag en veel aanbod is
- D als er weinig vraag en weinig aanbod is

Eva heeft aan alle personeelsleden van de school gevraagd hoeveel ze maximaal bereid zijn te betalen voor een wasbeurt. Vervolgens zegt Eva: "Alle dertig leerlingen van onze klas moeten aangeven wat het minimale bedrag is waarvoor ze bereid zijn om een auto te wassen."

De resultaten staan in informatiebron 11.

Eric vindt dat € 5 het minimumbedrag is voor een wasbeurt. Danah geeft aan dat de prijs ten minste € 4,50 moet zijn.

*Gebruik informatiebron 11.*

- 2p 39 "Mijn prijs is 10% lager dan bij Eric, de vraag is daardoor hoger", zegt Danah.

→ Bereken de procentuele stijging van de gevraagde hoeveelheid wasbeurten bij de prijs van Danah, ten opzichte van de gevraagde hoeveelheid bij de prijs die genoemd is door Eric. Schrijf je berekening op.

De klas spreekt af de evenwichtsprijs te kiezen.

*Gebruik informatiebron 11.*

- 1p 40 Bereken de totale opbrengst van het autowassen bij de evenwichtsprijs. Schrijf je berekening op.

*Gebruik informatiebron 11.*

- 1p 41 Bij de evenwichtsprijs heeft een deel van het personeel een financieel voordeel, maar ook de klas heeft een financieel voordeel.  
→ Maak van onderstaande zinnen een economisch juiste tekst door de juiste woorden te kiezen.

*Doe het zo: Noteer de nummers (1) en (2) op je antwoordblad. Vul bij de nummers de juiste woorden in. Kies uit de woorden die tussen haakjes staan.*

De personeelsleden met prijsvoordeel zijn degenen die bereid waren ...(1)... (meer / minder) te betalen dan de evenwichtsprijs. De klas heeft een prijsvoordeel, omdat zij ook bereid was voor een ...(2)... (hogere / lagere) prijs dan de evenwichtsprijs de auto te wassen.

*Gebruik informatiebron 11.*

- 1p 42 Eva zegt: "Ik vraag ook de andere TL-klas om mee te doen. De grafiek zal dan veranderen."  
→ Maak van onderstaande zinnen een economisch juiste tekst door de juiste woorden te kiezen.

*Doe het zo: Noteer de nummers (1), (2) en (3) op je antwoordblad. Vul bij de nummers de juiste woorden in. Kies uit de woorden die tussen haakjes staan.*

De aangeboden hoeveelheid wasbeurten ...(1)... (daalt / stijgt). Daardoor verschuift de aanbodlijn naar ...(2)... (links / rechts) en zal de evenwichtsprijs ...(3)... (dalen / stijgen).

*Gebruik informatiebron 11.*

- 2p 43 De volgende les komt Eva binnen en zegt: "De andere klas doet niet met ons mee, maar er is wel iets anders: de directeur van onze school heeft zich ermee bemoeid. Gezien de kosten van water en wasmiddelen, wil hij een minimumprijs instellen van € 4,50 per wasbeurt."  
→ Maak van onderstaande zinnen een economisch juiste tekst door de juiste getallen of woorden te kiezen.

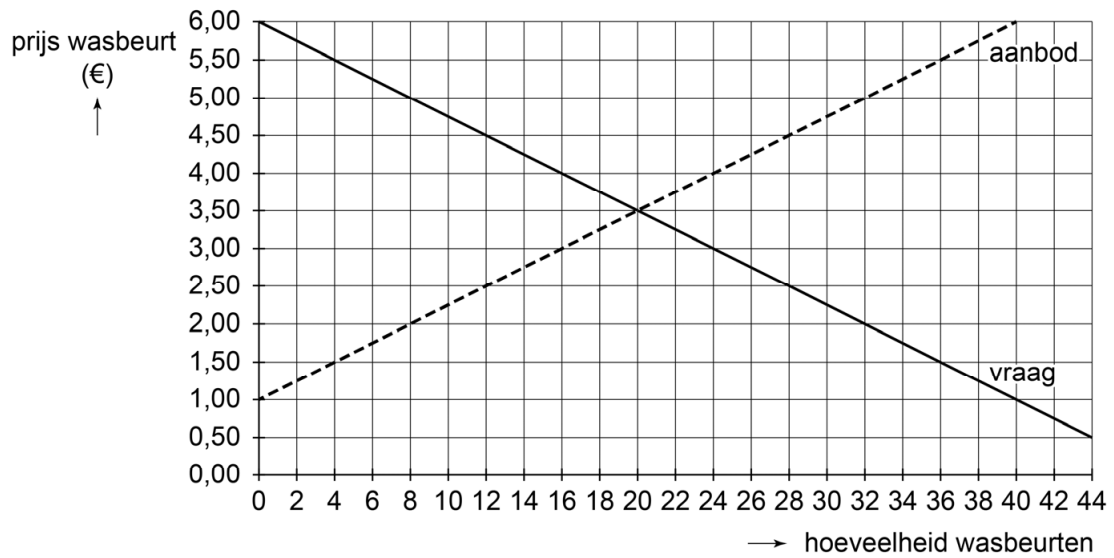
*Doe het zo: Noteer de nummers (1), (2) en (3) op je antwoordblad. Vul bij de nummers de juiste getallen of woorden in. Kies uit de getallen of woorden die tussen haakjes staan.*

Bij een minimumprijs van € 4,50 is de vraag naar wasbeurten ...(1)... (12 / 20 / 28) en het aanbod van wasbeurten ...(2)... (12 / 20 / 28). Dat betekent dat een deel van de klas ...(3)... (geen auto's hoeft te wassen / meerdere auto's moet wassen).



# De carwash

## informatiebron 11 vraag en aanbod wasbeurt



### Bronvermelding

Een opsomming van de in dit examen gebruikte bronnen, zoals teksten en afbeeldingen, is te vinden in het bij dit examen behorende correctievoorschrift, dat na afloop van het examen wordt gepubliceerd.